

# BRAİLLE ALFABESİ

Bu sayıda neler var:

**BRAİLLE ALFABESİ  
NEDİR? - 1**

**BRAİLLE ALFABESİ  
SAYILAR-2**

**BRAİLLE ALFABESİ NASIL  
BULUNDU?-3**



## BRAİLLE ALFABESİ NEDİR?

Braille alfabeti veya Körler alfabeti; 1821 yılında Louis Braille tarafından geliştirilmiş görme engelli insanların okuyup yazması için kullanılan bir alfabe yöntemidir. İki kolon taşıyan dikdörtgen düzen üzerine dizilmiş altı kabartılmış noktadan oluşur. Her iki kolonda üçer nokta bulunur. Noktalardan her biri altmış dört farklı kombinasyondan birini oluşturması için farklı şekillerde dizilir.

Bu harfleri isimlendirmek için noktaların bulunduğu her bir pozisyon, yerlerine göre söylenir;

Bir kâğıt üzerine iğne yardımı ile yazılabilen, alfabedeki harflerin, sayıların, bağlaçların ve noktalama işaretlerinin de belirtilebildiği sistem, parmaklarının altından geçen "harfleri" kolaylıkla hissetmelerini sağladığı için, görme engellilerin hem okumayı hem de yazmayı öğrenmesini kolaylaştırdı. Eğitim aldığı okulda daha sonraları öğretmenlik de yapan Braille geliştirdiği alfabeyle uygun kitaplar da yazdı. Braille alfabetine uygun olarak yazılan ilk kitap 1827 yılında basıldı.

|   |   |   |   |   |   |   |   |   |   |   |   |   |   |   |   |
|---|---|---|---|---|---|---|---|---|---|---|---|---|---|---|---|
|   |   |   |   |   |   |   |   |   |   |   |   |   |   |   |   |
| a | b | c | ç | d | e | f | g | ğ | h | ı | i | j | k | l | m |

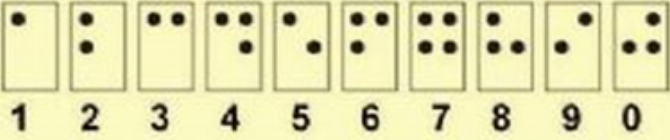
|   |   |   |   |   |   |   |   |   |   |   |   |   |   |   |   |
|---|---|---|---|---|---|---|---|---|---|---|---|---|---|---|---|
|   |   |   |   |   |   |   |   |   |   |   |   |   |   |   |   |
| n | o | ö | p | q | r | s | ş | t | u | ü | v | w | x | y | z |

## Braille Alfabeti Sayılar

Braille alfabetinde 1,2,3,4,5,6,7,8,9 ve 0 olmak üzere tüm rakamlar belirtilmiştir. Ancak Braille alfabetinde rakamların kullanılmasında dikkat edilmesi gereken önemli bir husus bulunmaktadır. Örneğin bu alfabede, 'a' harfini belirtmek için soldaki kolonun en üstündeki tek nokta işaretlenmiştir. Aynı şekilde soldaki kolonun en üzerindeki tek noktanın kabartılması '1' rakamını da ifade eder. Ancak bunun sol tarafında yer alan ve sol kolonun en altındaki noktayı ve sağdaki kolonda bulunan 3 noktanın tamamını kabartarak oluşturulan işaret, sonraki karakterin harf değil rakam olduğunu belirtmektedir. Böylece alfabenin ilk 10 harfini belirten işaretler, başlarında sayı işareti olma şartıyla '1, 2, 3, 4, 5, 6, 7, 8, 9, 0' rakamlarını da belirtmiş olurlar.



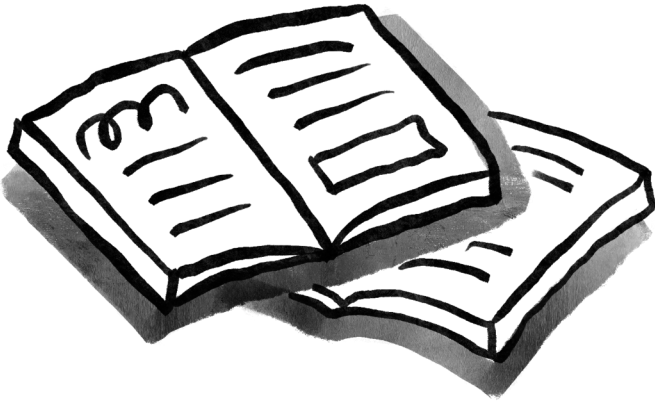
Okumak! Yazmak! Sarı bir müsvededeye ya da beyaz bir kağıda gönlünde geçenleri karmak! Ne güzel değil mi? Peki görme engelliler nasıl okuyup yazarlar?



## Braille Alfabeti Nasıl Bulundu?

Louis Braille 4 Ocak 1809'da Fransa'da dünyaya geldi. Doğduğunda, görme özürülü değildi. Ancak, üç yaşındayken, çocukluğun verdiği bir merakla bir gün tek başına babasının çalıştığı ayakkabı tamir atölyesine girdi, eline geçirdiği bir bıçakla derileri kesmeye başladı. Bu sırada elindeki bıçak kayarak sol gözüne saplandı. Bu olay üzerine, babası çocuğu hemen doktora götürmek yerine mahallede bir kadına götürdü. Bu kadının uyguladığı yanlış ilaç ve tedavi yüzünden, sol gözündeki iltihap iyileşmek yerine sağ gözüne de yayıldı. Bu durum, Louis Braille'in her iki gözünün kapanmasına yol açtı. Daha sonra babası Louis Braille'i doktora götürdüyse de, doktor, gözlerinin yeniden görebilmesi için iş isten geçtiğini, yapılacak hiçbir şey kalmadığını söyledi.

Louis Braille okul çağına geldiğinde varlıklı bir kişi olan Valentin Hauy tarafından Dünyada ilk olarak Paris'te 1784'te açılmış olan körler okuluna gönderildi. Okulda görme özürülülerin eğitimi sadece kulak yoluyla ve ezberleme yöntemiyle yapılıyordu. Valentin Hauy daha sonra, gören insanların kullandığı aynı yazıyı kabartma çizgiler haline getirerek görme özürülülerin okuyabileceği kitaplar oluşturmayı denedi. Ancak sonuç başarılı olmadı. Çünkü, bu şekilde yazılan yazılar görme özürülüler tarafından çok yavaş ve büyük bir güçle okunuyordu ve yazılan kitaplar oldukça fazla yer kaplıyordu.



Louis Braille öğrenciliği sırasında görme özürülüler için özel bir yazı sistemi üzerinde çalışmaya başladı. İplerden, çivilerden, çubuklardan tahtalardan ve kurşunlardan yararlanarak çeşitli denemeler yaptı. Fransız ordusunda görevli bir subay, geceleri askerlerine düşmandan habersiz gizli emirler göndermek amacıyla bir yazı sistemi geliştirmişti. Gece Yazısı adını verdiği bu sistem kabartma çizgi ve noktalardan oluşuyordu. Charles Barbier adlı subay bir gün Paris'teki Körler Okulunu da ziyaret ederek geliştirmiş olduğu bu yazıyı okul müdürüne gösterdi. Çünkü, bu yazının görme özürülüler tarafından da kullanılabileceğini düşünüyordu. Ancak okul müdürü yazıyı inceledikten sonra görme özürülüler için bu yazının uygun olmadığına karar verdi. Sistem çok sayıda noktalardan ve çizgilerden oluştuğu için çok karmaşıktı. Bu arada Louis Braille de Charles Barbier adlı subay tarafından geliştirilmiş olan yazıyı inceledi. O da bu yazının görme özürülüler için uygun bir yazı olmadığını düşündü. Ancak, görmüş olduğu bu sistem oluşturmayı düşündüyü yazı için ona önemli bir ip ucu vermişti.

En uygun yazı sisteminin nasıl olması gerektiği konusunda Louis Braille'in kafasında bazı somut fikirler belirmeye başladı. Görme özürlülerin en kolay okuyabileceği bir yazının çizgilerden değil sadece noktalardan oluşması gerektiğine düşünmeye başladı. Bundan sonra sıra kullanılacak noktaların sayısı üzerinde en doğru kararı vermeye gelmişti. Louis Braille yaptığı sayısız denemeler ve uzun süren çalışmalar sonunda 1830'da görme özürlülerin şu anda kullanmakta olduğu 6 noktadan meydana gelen yazı sistemini buldu. Daha sonra 6 noktadan oluşan bu yazı sistemiyle alfabedeki harfleri oluşturdu.

Louis Braille bulduğu yazı sistemini, önceleri, gizli gizli okuldaki arkadaşlarına öğretmeye başladı. Kağıt üzerine noktalarla kabartılmış bu yazı arkadaşları tarafından çok beğenilmişti. Ancak öğretmenler ilk başlarda bu yazının okulda kullanılmasına karşı çıktılar. Yazının çok karmaşık olduğunu, görme özürlüleri diğer insanlardan farklı duruma sokacağını ileri süren öğretmenler tepki göstermişlerdi. Louis Braille bütün mücadelesine rağmen görme özürlüler için icat etmiş olduğu yazının ölümünden önce kendi okulunda Kabul edildiğini göremedi. Breyl yazının icadı sayesinde görme özürlülerin önündeki engellerden önemli birisi ortadan kaldırılmış ve onlar için yeni ufuklar açılmıştı. Böylelikle, okul, kütüphane, gazete, kitap gibi kavramlar görme özürlüler için de somut ve işlevsel kavramlar haline gelmişti. Louis Braille'in görme özürlüler için icat etmiş olduğu yazı sisteminin okullar tarafından kabul edilmesi kısa sürede mümkün olmadı. Örneğin; ancak 1854 yılında Fransa'da, 1860'da Amerika Birleşik Devletlerinde, 1868'de İngiltere'de breyl yazının okullarda kullanılması kabul edilebilmiştir.



## "BİREYSEL FARKLILIKLARIMIZ ZENGİNLİĞİMİZDİR"



**İDİL RAM Telefon:**  
**04865513323**

**E-Posta: idilramm@gmail.com**

**https://idilram.meb.k12.tr/**

**Adres: YENİ MAH. 131 SK. NO 1**

**İDİL / ŞIRNAK**