



İDİL REHBERLİK VE ARAŞTIRMA MERKEZİ

YENİ MAH. 131 SK. NO
1 İDİL / ŞIRNAK
04865513323

ZİHİNSEL YETERSİZLİK

İDİL REHBERLİK VE ARAŞTIRMA MERKEZİ

TANIM

Zihinsel yetersizlik, hem zihinsel işlevde bulunma hem de pek çok günlük kavramsal, sosyal ve pratik becerileri içeren uyumsal davranışlarda önemli ölçüde sınırlılıklarla tarif edilen ve 18 yaşından önce ortaya çıkan bir yetersizliktir. Çocuğun ortalamanın altında zihinsel işleve sahip olması, zekâ testleri ile ölçülen zekâ puanının 70 ZB altında olması, buna ek olarak en az iki uyumsal becerisinde anlamlı sınırlılıkların olması iletişim, öz bakım, günlük yaşam, kendini yönetme ya da kişiler arası ilişkiler gibi beceri alanlarında en az iki ya da daha fazlasının sınırlı olması ve bu sınırlılıkların 18 yaşından önce ortaya çıkması ile konulur.



SINIFLANDIRMA

Psikolojik Sınıflandırma :Zihinsel yetersizliđi olan çocuklar genellikle zekâ testleri ile elde edilen zekâ puanlarına göre sınıflandırılırlar. Zekâ bölümü puanlarına göre sınıflandırmanın yanı sıra eđitsel ve gereksinim duydukları yardımın düzeyine göre de sınıflamalar yapılmaktadır.

Eđitsel Sınıflandırma: Bu sınıflamada zekâ bölümü sınıflaması esas alınarak, zihinsel yetersizliđi olan çocuklar; eđitilebilir, öğretilbilir ve ağır derecede zihinsel yetersizliđi olan bireyler olarak üç grupta toplanabilir. Hafif derecede zihinsel yetersizliđi olan çocuklar eđitilebilir, orta derecede zihinsel yetersizliđi olan çocuklar öğretilbilir ve ağır derecede zihinsel yetersizliđi olan çocuklar da yine ağır derecede zihinsel yetersizliđi olan çocuklar olarak sınıflandırılırlar.

Gereksinim Duyulan Destek Miktarına Göre Yapılan Sınıflama: Bu sınıflama türünde zihinsel yetersizlikten etkilenen çocuklar gereksinim duydukları yardım düzeyine göre sınıflandırılırlar. Türkiye’de Özel Eđitim Hizmetleri Yönetmeliđinde bu tür bir sınıflama yapılmaktadır.

NEDENLERİ



Doğum Öncesi Nedenler

- Gebelik döneminde geçirilen hastalıklar
- Gebeliğin özellikle ilk üç ayında uzun süre devam eden yüksek ateş
- Gebelikte hekim denetimi dışında kullanılan ilaçlar
- Alkol, sigara ve zararlı madde kullanımları
- Kansızlık
- Kronik hastalıklar
- Annenin yetersiz ve dengesiz beslenmesi

Doğum Sırasındaki Nedenler

- *Doğum sırasında bebeğin oksijensiz kalması
- *Güç ve uzun süren doğum
- Doğum sırasında
- *beyin zedelenmesi
- *Erken doğum
- *Düşük
- *doğum ağırlıklı dünyaya gelen bebek

Doğum Sonrası Nedenler

- *Bebeğin anne sütü alamaması
- *Bebeğin yeterli miktarda ve nitelikte beslenememesi
- *Çevre kirliliğine maruz kalma
- Uyaran eksikliği
- *Demir eksikliği
- Merkezi sinir sistemi enfeksiyonları (menenjit vb.)
- *Metabolik hastalıklar(fenilketonüri hipotroidi vs)
- *Geçirilen kazalar

TANILAMA



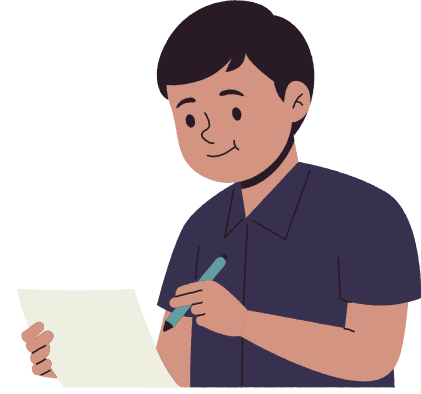
Tıbbi Tanılama

Çocuğun zihinsel yetersizliğinin bulunup bulunmadığını eğer zihinsel yetersizliği varsa zihinsel yetersizlikten ne derecede ve nasıl etkilendiğini ortaya çıkarmak amacı ile sağlık kuruluşlarında hekimler tarafından yapılan değerlendirmeye tıbbi tanılama denilir. Zihinsel yetersizliği olan çocuğun tıbbi tanılması için öncelikle çocuğun zihinsel işlevleri ve uyumsal becerileri değerlendirilir. Bu değerlendirmede zekâ testleri ve uyumsal beceri değerlendirme araçları kullanılır. Türkiye’de yaygın olarak şu ölçekler kullanılmaktadır:

- **Stanford-Binet Zekâ Ölçeği,**
- **Wechsler Çocuklar İçin Zekâ Ölçeği-Gözden Geçirilmiş Formu (WISC-R)** zekâ ölçekleri Türkiye’de uyumsal davranış ölçeği bulunmamakla birlikte 0-6 yaş arası çocuklarda uyumsal davranış ölçeği aşağıdaki ölçeklerden yararlanılmaktadır:

- **Denver Gelişimsel Tarama Ölçeği,**
- **Ankara Gelişim Tarama Envanteri (AGTE)**
- **Gazi Erken Çocukluk Gelişimi Değerlendirme Aracı (GEÇDA) [10].** Türkiye’de 0-18 yaş aralığında tıbbi tanılama, Çocuklar İçin Özel Gereksinim Değerlendirmesi Hakkındaki (ÇÖZGER) Yönetmelik maddelerine göre yapılır.

Eđitsel Deęerlendirme ve Tanılama Süreci



Eđitsel deęerlendirme ve tanılama RAM'larda oluşturulan özel eğitim deęerlendirme kurullarınca yapılmaktadır. Eđitsel deęerlendirme ve tanılamada amaç, çocuęu etiketlemek, özel eğitim kurumlarına sevk etmek deęil; çocuęun eđitsel gereksinimlerini yeterli ölçüde karşılayabilecek kararların alınabilmesini kolaylařtırmak; çocuęun neleri yapıp neleri yapamadığını belirlemek, dięer bir ifadeyle özel eğitim gereksinimini saptamaktır

Çocuęunuzun eđitsel deęerlendirme ve tanılması ařaęıdaki hususları içerir:

1. Eğitim öğretime nereden başlanacağı
2. Gelişim ve disiplin alanlarındaki performansın ortaya çıkarılması
3. Nasıl ve nerede eğitim ortamı oluşturulacağı
4. Hangi deęerlendirme araçlarının kullanılacağı
5. Çocuęun ne tür bir eğitim programına alınması gerektięi
6. Çocuęun eğitim gereksinimlerinin en iyi şekilde karşılanabileceęi ve akranlarıyla beraber olmasına en üst düzeyde olanak saęlayan en az sınırlandırılmış eğitim ortamlarının belirlenmesi
7. Alınabilecek eđitsel önlemleri
8. Çocuęun yerleřtirilebileceęi kurumlar konusunda aileler ve öğretmenlerin bilgilendirilmesi ve farkındalıklarının artırılması

Eğitsel tanılama sürecinde zihinsel yetersizliği olan çocuğunuza yönelik;

- **Eğitsel değerlendirme ve tanılama**
 - **Yönlendirme**
 - **Aileyi bilgilendirme**
 - **İzleme çalışmaları yapılır.**

Inceleme sürecinde, çocuğunuzun tüm gelişim ve disiplin alanlarındaki gereksinimlerini ortaya çıkarmak için değerlendirme süreçlerine yer verilir.

Çocuğunuzun eğitsel olarak değerlendirmek amacı ile sizinle aile görüşmesi yapılır, çocuğunuza daha önce belirtilen ve tıbbi tanılama sürecinde yapılmış olsa da yeniden bir zekâ ölçüğü uygulanabilir, gelişim ve disiplin alanında yaptıklarını belirlemek amacı ile performans belirleme formları uygulanır ve çocuğunuz okula gidiyor ise okuldan çocuğunuzla ilgili veri istenir.

Tüm değerlendirmelerin sonucunda çocuğunuzun gelişimsel ve eğitsel gereksinimleri ortaya çıkarılır.

Kurul toplantısı aşamasında, özel eğitim değerlendirme kurulu bir araya gelerek çocuğunuzun değerlendirmelerinden hareketle ortaya çıkan verileri bir araya getirerek iki tür rapor düzenler.

Bu raporlardan birincisi Özel Öğretim Kurumları Genel Müdürlüğüne bağlı özel eğitim ve rehabilitasyon merkezlerinde kullanılmak üzere “destek eğitim” raporu, bir diğeri de resmî okul/kurumlara yönlendirme amacı ile kullanılmak üzere “yönlendirme” raporudur.



Eđitim Öğretim Süreçleri

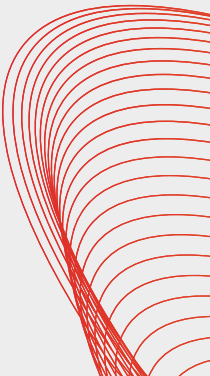


Erken Çocukluk Eđitimi Dönemi

0-36 aylık özel eğitim ihtiyacı olan çocuklar için erken çocukluk dönemi eğitim hizmetleri il/ilçe özel eğitim hizmetleri kurul kararı ile özel eğitim okulları, okul öncesi eğitim kurumları, bünyesinde ana sınıfı bulunan eğitim kurumları ile çocuđun gereksinimleri ek bir yetersizliđi olup olmadığı ve ailenin ihtiyaçlarına göre evlerde de yürütölür. Erken Çocukluk Dönemi Eđitimi Eğitim faaliyetleri her bir çocuk için haftada iki gün, her biri 40 dakikalık eğitim saati olmak üzere ikişer eğitim saati olacak şekilde, okulun ders saatleri içinde veya dışında ihtiyaç hâlinde hafta sonu da planlanabilir.

Okul Öncesi Eđitimi

Okul öncesi eğitim 37-66 ay arasındaki çocukları kapsar. 37-66 ay arasındaki zihinsel yetersizliđi olan çocukların eğitimlerini öncelikle okul öncesi eğitim kurumlarında kaynaştırma uygulamaları kapsamında yetersizliđi olmayan akranları ile aynı sınıfta sürdürmeleri esastır. Ancak kaynaştırma yoluyla eğitimlerini sürdüremeyen bu yaş kapsamındaki çocuklar için özel eğitim anaokulu ve ilkokul kademesinde eğitim veren özel eğitim okulları, bağımsız anaokulları ve diđer ilkokullar bünyesinde özel eğitim ana sınıfı da açılabilir.



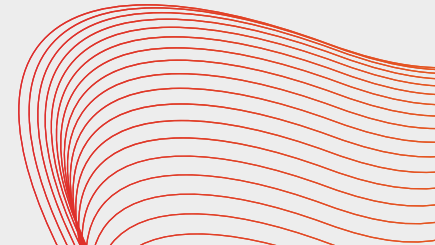
Kaynařtırma Yoluyla Eđitim



Kaynařtırma/bütünleřtirme yoluyla eđitim uygulamaları, zihinsel yetersizliđi olan çocuklar eđitimlerini, destek eđitim hizmetleri de sađlanarak olađan geliřim gösteren akranları ile birlikte resmî ve özel; okul öncesi, ilköđretim, ortaöđretim ve yaygın eđitim kurumlarında sürdürmeleri esasına dayanan özel eđitim uygulamalarıdır. Zihinsel yetersizliđi olan çocuklar kaynařtırma/bütünleřtirme düzenlemesinde eđitimlerini olađan geliřim gösteren akranları ile birlikte aynı sınıfta tam zamanlı sürdürebilecekleri gibi özel eđitim sınıflarında yarı zamanlı olarak da sürdürebilirler.

Özel Eđitim Okul ve Kurumları

Zihinsel yetersizliđi olan öğrencilerin kaynařtırma/bütünleřtirme yoluyla eđitimlerini sürdürmeleri esas olmakla birlikte; hafif düzeyde zihinsel yetersizliđi olan çocuklar için gündüzlü özel eđitim ilkokulları ve özel eđitim ortaokulları aracılıđıyla bu çocukların eđitime erişimleri sađlanmaktadır. Gereksinimlerinden dolayı ilköđretim kurumlarında uygulanan programları takip edemeyecek durumdaki orta veya ağır düzeydeki zihinsel yetersizliđi olan çocuklar için gündüzlü özel eđitim uygulama okulları açılmaktadır.



Yasal Haklar



Özel eğitim ihtiyacı olan bireylere yönelik Birleşmiş Milletler Engelli Hakları Sözleşmesi, Türkiye Cumhuriyeti Anayasası ve Engelliler hakkında kanun başta olmak üzere ulusal ve uluslararası birçok yasal haklar mevcuttur. Özel eğitim ihtiyacı olan bireylere yönelik çeşitli kurum ve kuruluşlarca hazırlanan mevzuat düzenlemeleri bu yasal haklara dayanmaktadır.

Ülkemizde bu haklardan yararlanmak için; Sağlık Bakanlığı tarafından engelli sağlık kurul raporu vermeye yetkilendirilmiş bir hastaneden aldığı raporla bireyin en az %40 oranında engelli olduğunu belgelemiş olması ya da 20 Şubat 2019 tarihinde yayımlanan Çocuklar İçin Özel Gereksinim Değerlendirmesi Hakkında Yönetmelik (ÇÖZGER) gereği, çocukların raporlarına engel oranı yazılmayarak raporda “özel gereksinim var (ÖGV)” ibaresinin yer alması gerekmektedir.



Özel eğitim ihtiyacı olan bireylerin destek eğitim hizmetlerinden faydalanması

Engelli sağlık kurulu raporu oranı %20 ve daha fazla olanlar ile ÇÖZGER raporunda özel gereksinimi olduğu belirtilen bireyler RAM'larda yapılan eğitsel değerlendirme ve tanılama sonucunda düzenlenen destek eğitim raporu doğrultusunda özel eğitim ve rehabilitasyon merkezlerinde sunulan destek eğitim hizmetinden yararlanabilmektedir. Söz konusu hizmet, Bakanlıkça hazırlanan destek eğitim programları doğrultusunda ayda azami 8 saat bireysel ve/veya 4 saat grup eğitimi şeklinde sunulmaktadır.

Üniversite sınav başvurusu Üniversite sınavında öğrencilere engel durumlarına uygun; ek süre, okuyucu, işaretleyici desteği gibi düzenlemeler yapılabilmesi için başvuru aşamasında öğrencilerin engelli sağlık kurulu raporlarını ÖSYM kayıt bürolarına vermeleri gerekmektedir. Özel eğitim ihtiyacı olan bireylerin eğitim haklarının yanı sıra; kamusal, sağlık, vergi muafiyeti ve indirim, istihdam, çalışma hayatı, sosyal güvenlik, sosyal yardım, engelli çocuğu/yakını olan çalışanlar gibi alanlarda hakları da bulunmaktadır.





Bize ulaşın

www.idilram.meb.k12.tr

04865513323

Yeni Mah. 131 SK. No 1 İdil / Şırnak

**Farklılıklarımız
zenginliğimizdir.**

İDİL REHBERLİK VE ARAŞTIRMA MERKEZİ